

哩栽謀?
(知道嗎?)



金澤流儀

KANAZAWA SHIGUSA

「金澤流儀」是金澤人表現出的貼心考量或是行為。在此介紹金澤世代傳承的重要文化的一部分。

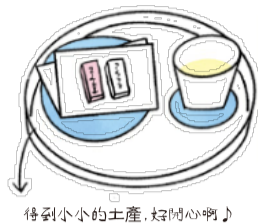
夏季，當客人光臨時，在玄關灑水迎客。

不只是玄關外，也向玄關裡的地面灑水，這個舉動除了有淨化的意義，同時也是在夏日的清晨或傍晚，取其涼意。



上茶時附上的和果子，放在兩張對半折的紙上，用銘銘盆端出來。

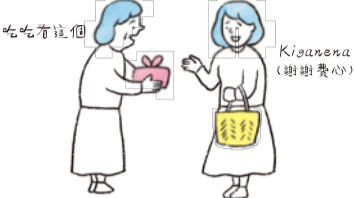
「銘銘盆」指的是裝一人份和菓子的小盤子。半紙是為了如果客人當場沒吃點心的話，可以包起來致贈。



傳到小小的土產，超開心啊!

「ANYATO」「KIGANENA」... 金澤方言裡，有很多感謝和體貼對方的說法。

- anyato (=謝謝) ○kianena (=謝謝費心)
- ...shimasshi (=可以...喔)
- shinashinatto (=別急慢慢來)



●金澤市旅游政策科
金沢市広坂 1-1-1 TEL.076-220-2194

●金澤市觀光協會
金沢市木ノ新保町1番1号 金沢百番街内 TEL.076-232-5555

(繁體中文) (ENGLISH)

歷史都市金澤 - 旅游資訊
<https://tw.visitkanazawa.jp/>



(2021年3月发布)

解決旅途上和禮貌有關的煩惱!

HAND BOOK

金澤流域鎮散步

當地朋友也必讀!!



上吧!聰明的旅人
聰明的旅行!!

旅行的煩惱·其1

在店頭發現了好漂亮的東西!

沒得到許可能拍商品或店內的照片嗎?



在市場散步好開心!
鮮魚和野菜整齊排列的樣子也特別漂亮，不禁就高興地拍了好多照片。
但是，拍到一半，市場的人對我擺出討厭的表情，真恐怖。

(旅人A投稿)

拍照的聰明禮貌是

在拍照前打聲招呼
來個彼此都舒服的交流。

想要拍照作為開心的旅行紀念，但是，在店家拍照必須留意。像是拍攝尚未結帳的商品，或是造成旁人的困擾，這種拍法絕對NG。顧慮他人的隱私，也很重要。先跟店家打聲招呼，才是聰明的好旅人



AISORASHII (真友善)



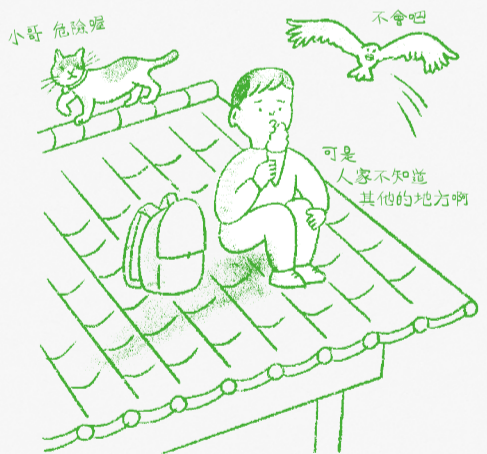
實用MEMO

知道嗎，近江町市場又稱為「金澤市民的廚房」。長年的老客人和地方餐廳的料理人，也每天都在這裡買東西喔。

旅行的煩惱·其2

當地美食，買了以後就想馬上吃!

外帶食物到底要在哪裡吃才行?



在路上散步時，發現了金澤名物霜淇淋! 馬上買了邊走邊吃，唉呀，當地人的視線好可怕... 可是，冰淇淋溶得好快，這個，到底可以在哪裡吃?

(旅人B投稿)

邊走邊吃的聰明好禮貌

邊走邊吃，一點也不酷。
開口問問能吃的地方吧。

在街上邊走邊吃，在日本，大多數情況，會被看成是沒禮貌的行為。在外面吃東西的時候，最好在公園或廣場的長椅上吃。如果不知道哪裡能飲食，也可以試著問問賣你美食的店家喔。



TABEMASSHI (吃吃看)



實用MEMO

除了邊走邊吃，在公車上也儘量不要飲食。坐計程車的話，可以詢問司機。因為國情和地區差異，也有些地方邊走邊吃是OK的。

旅行的煩惱·其3

突然發生意外，怎麼樣都動不了

已經預約好的店去不成了，這下子?



身體突然出了狀況，想打電話給預約好的餐廳，請對方取消，但是餐廳只能講日語，好擔心我說的話能不能通..... 該怎麼說比較好呢?

(旅人C投稿)

取消時的聰明禮貌

取消，一定要及早聯絡。
讓旁邊的人幫幫忙吧。

旅行總是伴隨著突發事件，如果去不了已經預約好的餐廳，請及早聯絡吧。餐廳備餐會計算當天訂位的客人，所以如果無預警被取消，會很麻煩。如果是難以溝通的情況，可以跟住宿處的員工討論，或是試著與下列觀光案內所聯絡。



JAMANAII (沒問題囉)



實用MEMO

旅途上的困擾，請諮詢

●「金澤車站觀光案內所」(8:30-20:00、全年無休) Tel. 076-232-6200 ※可使用英語、有Wi-Fi ●「金澤中央觀光案內所」(10:00-21:00、全年無休) Tel. 076-254-5020 ※可使用英語、有Wi-Fi

吃吃喝喝後...

找不到垃圾桶！要拿垃圾怎麼辦才好？



我住的地方，
路上隨處都有垃圾桶，
隨時隨地都可以丟垃圾。
在金澤，垃圾桶很難找，
我好煩惱啊。
能不能在路上放更多垃圾桶呢？

(旅人D投稿)

請店家幫忙處理，或是建議散步時隨身攜帶小小垃圾袋，垃圾不落地。

在日本，為了防止危險物品混入等理由，公共場所設置的垃圾桶很少。
請購買店家幫忙丟，或是外出的時候可以帶上小小垃圾袋，回到住宿旅館丟棄。



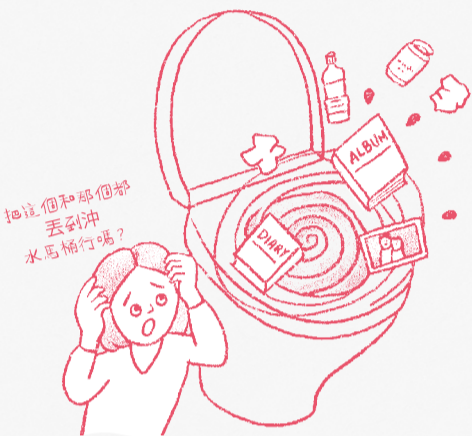
KATAINE (了不起)

實用MEMO

根據「金澤市防止隨手丟棄垃圾以推進舒適及美化街區相關條例」，可以指導、勸告及命令不可「隨手亂丟」、「棄置犬貓大小便」及「路上吸煙」等行為。

想知道廁所文化的差異

日本的廁所，可以直接丟到馬桶沖水嗎？



在我的國家，使用過後的衛生紙，
不直接丟到馬桶，
多半是丟到廁所的垃圾桶。
聽說日本可以直接把衛生紙丟到馬桶沖掉，
如果把垃圾一起丟下去，
馬桶會不會塞住呢？

(旅人E投稿)

能沖掉的只有溶於水的廁所衛生紙而已。其他東西，都不要丟馬桶喔。

日本的廁所衛生紙是水溶性的，所以可以直接丟進馬桶沖掉。如果丟其他的東西，可能會造成堵塞或水管損傷，除了廁所附的衛生紙，其他東西絕對不能丟馬桶。



HOYA HOYA (是的是的)

實用MEMO

在日本，洋式馬桶以外，也有一些和式馬桶。使用上，洋式馬桶是坐式，和式馬桶是蹲式的。洋式馬桶常設有外國較為少見的溫水洗淨便座喔。

玄關的正確禮儀？

搞不懂在日式的房子要怎麼正確的脫鞋子...

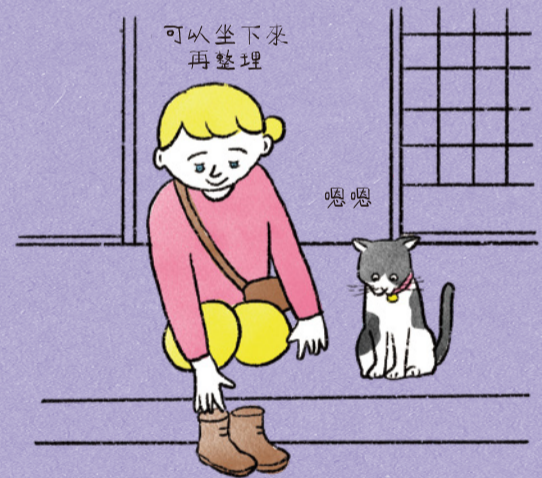


曾經在旅遊書上讀過，在日本要脫鞋才能進入室內。
我在門的前面脫了鞋準備進去，
卻被說脫鞋的地方不對。
真是不明白...
登堂入室，到底要怎麼做才正確。

(旅人F投稿)

脫了鞋子以後，最好不要再踩到地上。也請不要赤腳。

在日本，為了保持清潔，家裡是要脫鞋子的。在固定的地方脫鞋，脫了鞋以後，就不要在穿鞋的區域行走。而且，日式房屋裡，儘量不要赤腳，穿上襪子吧。



HAINMASSI (進來吧)

實用MEMO

多雨的日本，鞋子容易髒污，但因為日本人習慣直接坐在榻榻米上，會保持家裡的清潔。穿涼鞋的時候，也多帶一雙襪子吧。正確的禮貌是，把脫下來的鞋子，鞋尖朝外，放在玄關的邊緣。

旅行禮儀百百種，煩惱也是百百種。

2015年，新幹線來到金澤，老地方的咖啡店，大家習慣的市場，常走的大馬路，來了好多旅客。對在地人來說，感到開心的同時，事實上，也有點困惑。會聽到類似「路上多了好多垃圾啊」「沒問一聲就被拍照，也太...」的聲音。相對的，旅人們也會抱怨「沒有垃圾桶真困擾」「拍了照結果惹人生氣了」等等。如果彼此可以更理解對方，好像就能更舒服地享受金澤小日子。

和金澤一起，讓金澤之旅，更加聰明洗練。

